



Manual Book



Nadia

**Double Wearable Rechargeable
Breast Pump** + Nasal Aspirator

LG.6950



Nasal Aspirator



Battery



All Modes



180mL each



Hands-Free

Rangkuman

Fitur



Fungsi Nasal Aspirator



Night Lamp cantik untuk memompa di malam hari.



Bebas genggam, tidak perlu lagi memegang pompa



3 mode hisap (Pijat, Laktasi, Pemompaan)



Kontrol LED sentuhan jari



9 tingkat daya pada setiap mode



Anti arus balik dengan katup satu arah.



Kapasitas besar untuk kedua wadah ASI hingga @180mL



pumping kuat namun nyaman



Baterai isi ulang & kapasitas besar, untuk penggunaan jangka panjang

Spesifikasi

Sumber Daya

1. Arus: AC
2. 100-240V
3. 50/60Hz

Kabel tipe USB (disediakan)
AC adapter (tidak disediakan)

Mesin

1. Tegangan 5V, Daya 4W
2. Kapasitas baterai 1200mAh
3. Tingkat kebisingan <60dB
4. Tenaga vakum max. 247.5mmHg

! arus DC 5V-1A, namun tidak disediakan

Pemeliharaan

Penggunaan

1. Pompa ASI ini untuk digunakan berulang oleh satu pengguna. Lebih dari satu pengguna memungkinkan risiko kesehatan & masalah kebersihan.
2. Dilarang menggunakan breast pump ini untuk selain fungsi/tujuannya!
3. Dilarang memutar / membalik wadah ASI ketika breast pump sedang beroperasi!
4. Dilarang menggunakan breast pump ketika sedang mengantuk!
5. Selalu matikan & cabut kabel mesin segera ketika sedang tidak dalam penggunaan!

Penyimpanan

1. Jauhkan segala komponen dari jangkauan anak-anak! Perhatikan & pastikan anak-anak tidak memainkan produk!
2. Jangan merendam mesin dalam air!
3. Jangan menyentuh mesin yang terjatuh ke dalam air! Cabut kabel dengan segera!
4. Jangan menggunakan / menyimpan breast pump di dekat pancuran, kamar mandi, atau wastafel!
5. Jangan meletakkan breast pump di dekat sumber panas ekstrim atau mengenai sinar matahari langsung!

Membersihkan *kecuali untuk mesin, adapter, dan selang udara

1. Lepas semua bagian pompa ASI secara menyeluruh.
2. Cuci bagian-bagian* breast pump dengan air panas & sabun atau cairan deterjen ringan, lalu keringkan!
3. Sterilisasi bagian-bagian* breast pump dengan merendamnya selama 2-3 menit di dalam air mendidih atau menggunakan sterilizer (bahan plastik bisa rusak atau berubah bentuk jika terkena suhu tinggi dalam waktu yang terlalu lama).
4. Keringkan semua bagian dan simpan di tempat yang kering dan sejuk!

Saran Pembersihan

1. Bersihkan & Sterilisasi pompa ASI sebelum penggunaan pertama!
2. Bersihkan semua bagian setelah setiap penggunaan & Sterilisasi sebelum penggunaan!
3. Berhati-hati ketika melepas & membersihkan katup silikon & ring silikon, kedua benda tersebut mudah rusak akibat gesekan kuat. Jangan menarik ujung katup ketika ingin melepasnya.
4. Dilarang meletakkan mesin atau adapter di dalam air atau sterilizer. Jika diperlukan, cukup lap mesin dengan kain basah yang empuk.
5. Berhati-hati dengan bagian yang kecil agar tidak hilang!

Keringkan wadah ASI setelah dibersihkan & di sterilisasi. Jangan mensterilisasikan selang udara (karena bagian ini tidak mengenai ASI)



Perawatan Perangkat Keras

1. Baterai litium hanya boleh digantikan oleh teknisi Little Giant atau penyedia layanan resmi untuk menghindari kesalahan dalam penggantian model yang bisa mengakibatkan risiko ledakan.
2. Umur baterai mencapai lebih dari 300x pengisian penuh.
3. Daya produk ini harus diisi penuh sebelum penggunaan pertama. Jangan melakukan pengisian untuk waktu yang terlalu lama!
4. Apabila breast pump tidak akan digunakan untuk waktu yang lama, minta bantuan teknisi untuk melepaskan semua baterai, supaya baterai tidak bocor dan mengakibatkan kerusakan pada produk.
5. Buang baterai yang tidak dipakai sesuai dengan regulasi perlindungan lingkungan hidup nasional.
6. Jangan mencoba untuk membuka, mengubah, atau memperbaiki mesin secara mandiri!
7. Jangan gunakan breast pump apabila adapter atau kabelnya rusak!
8. Apabila kabel rusak maka harus digantikan oleh pabrik, agen servis, atau staff dengan kualifikasi serupa untuk menghindari bahaya!

Komponen

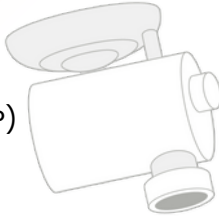


Tutup (PP)

Diafragma (Si)



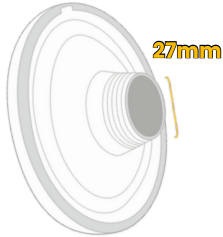
Linker (PP)



Katup (Si)



Breast Shield (Si)



Ring (Si)



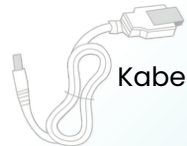
Wadah ASI (PP)



Selang hidung (Si)



Wadah cairan hidung (PP)



Kabel



Selang udara (Si)

Mesin

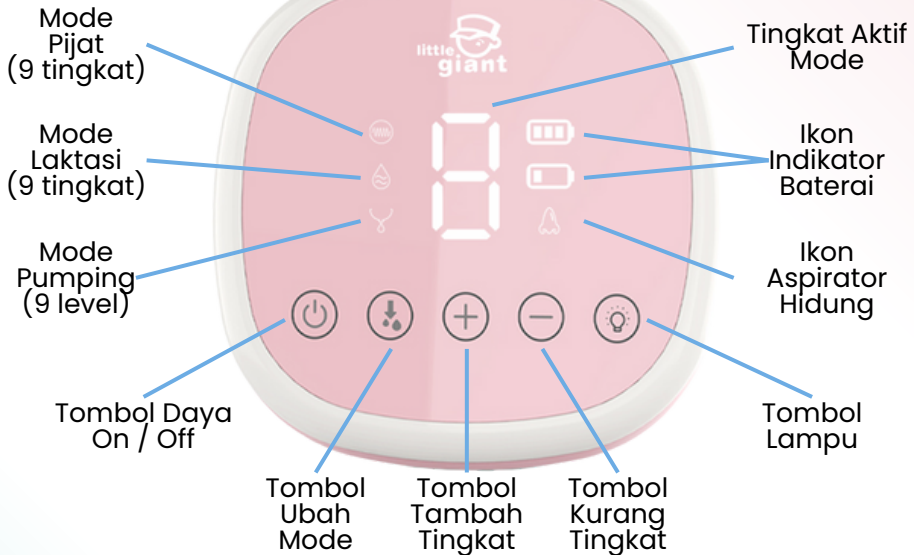


PP (Polipropilen)
-20°C~110°C

Si (Silikon)
-20°C~120°C

Panel Kendali Mesin

Tampilan LED




Penggunaan Baterai


Kabel USB bisa digunakan dengan USB port komputer, charger USB, ataupun pengisi daya smartphone.

Penggunaan Listrik

Sambungkan kabel USB ke adapter listrik, lalu sambungkan colokan adapter ke stop kontak.

Indikator Baterai

60–100% 

20–60% 

<20% jika berkedip

1. Saat daya rendah, baterai dengan 1 kotak akan berkedip, dan setiap tombol pada panel kendali tidak dapat digerakkan.
2. Segera isi daya baterai ketika baterai dengan 1 kotak berkedip.

Model Baterai

1. Baterai ion litium bawaan & dapat diisi ulang.
2. Portabel, mudah dibawa.
3. Mudah digunakan, sambungkan kabel untuk isi daya saat dibutuhkan.
4. Isi daya cepat: 120 menit isi daya untuk penggunaan 90 menit.

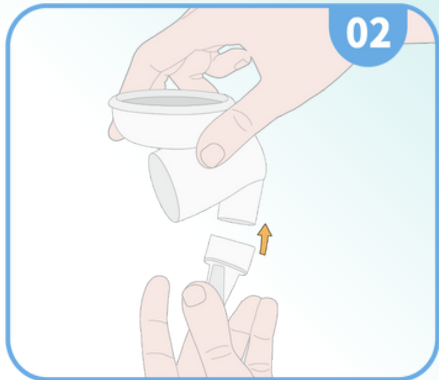
Catatan:

- Baterai harus diisi penuh sebelum penggunaan pertama.
- Jangan mengisi daya baterai terlalu lama.
- Jangan keluarkan baterai litium.
- Ketika mesin bekerja tanpa daya utama, keadaan daya akan ditampilkan.
- Jika baterai litium tidak digunakan dalam jangka waktu yang lama, maka baterai akan menjadi sangat kosong.
- Jika pompa ASI habis daya baterai, sambungkan sumber daya untuk aktivasi, tunggu 10 menit hingga layar menyala untuk melanjutkan pengisian daya.

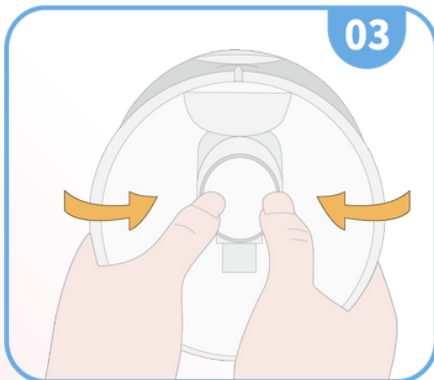
Perakitan



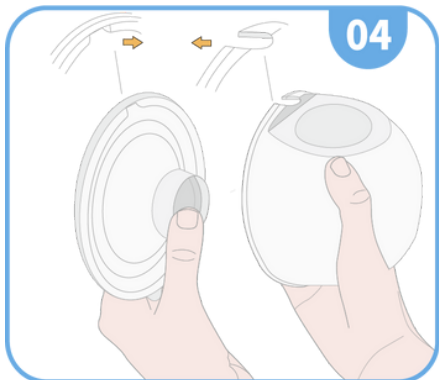
Masukkan diafragma **(b)** ke atas penghubung **(c)**, tekan sekeliling diafragma hingga rapat.



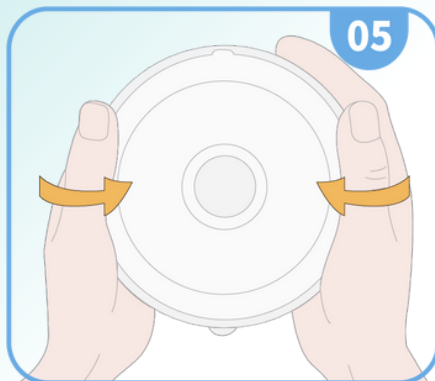
Sambungkan katup **(d)** ke bagian bawah penghubung **(c)**.



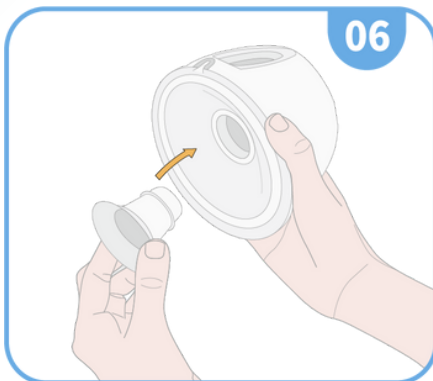
Tempatkan penghubung **(c)** ke dalam slot yang tersedia di wadah ASI **(e)** lalu tekan penghubung & pastikan penghubung tersangkut erat.



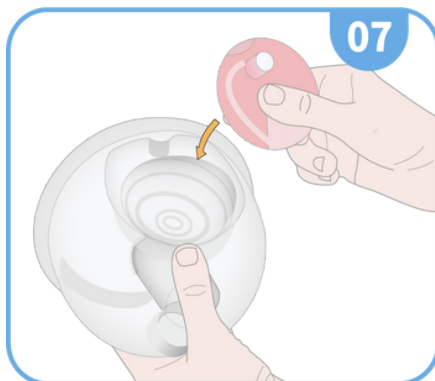
Tempatkan pelindung payudara **(f)** ke wadah ASI **(e)**. Pastikan moncongnya sejajar.



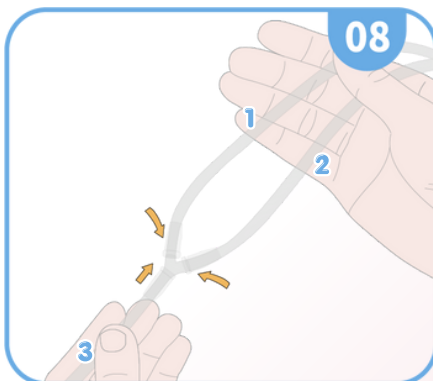
Tekan sekeliling pelindung payudara (f) & wadah (e) dengan rapat.



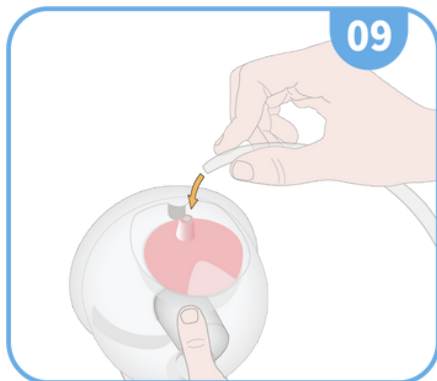
Pilih ring (g) sesuai ukuran puting lalu masukkan ring (g) ke dalam pelindung payudara (f).



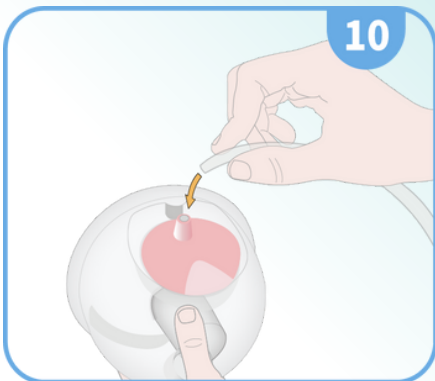
Letakkan tutup (a) di atas wadah ASI (e) yang terdapat diafragma (b).



Sambungkan ketiga selang udara (j) hingga terbentuk seperti gambar di atas.



Sambungkan selang pertama (j) ke tutup (a) wadah ASI pertama.



Sambungkan selang kedua (j) ke tutup (a) wadah ASI kedua.



Sambungkan selang ketiga (j) ke penghubung mesin (h).

3 Mode Hisap

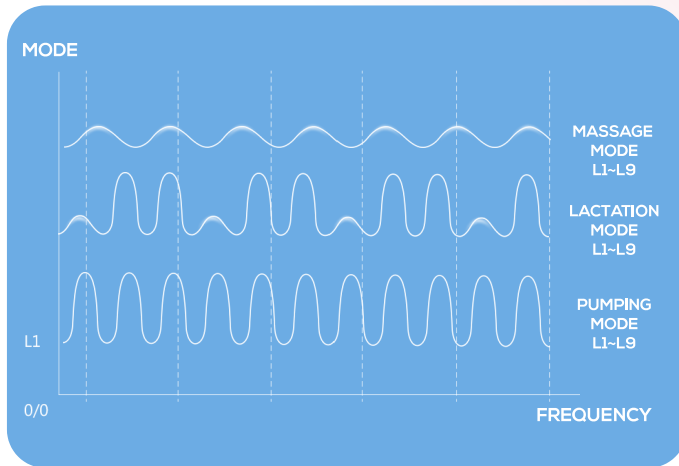
Meniru proses pelekatan bayi. Aksi ini bisa dideskripsikan sesuai dengan skema sinusoidal, yang ditentukan oleh dua faktor: Hisapan & Kecepatan.

Akan tetapi mekanisme laktasi ibu cukup spesial, pengeluaran ASI melalui proses yang bertahap.

Dengan memperhatikan anak menyusu, terdapat 2 tahap bayi menyusu payudara ibu:

- Pertama, bayi menyusu dengan cepat & kekuatan hisapan kecil. Ini memungkinkan pemijatan payudara ibu & merangsang refleks pengeluaran ASI. ASI mulai keluar pada tahap ini (Tahap Massage).
- Ketika aliran ASI mulai lancar, bayi merubah cara menyusunya menjadi hisapan yang lebih dalam namun lebih lambat (Tahap Expression) untuk menghisap banyak ASI secepat mungkin.

Pompa ASI Nadia menghadirkan prosedur menyusu yang bisa menstimulasi proses natural bayi dalam menyusu dengan kombinasi sempurna dari kedua tahap tersebut.



Pompa ASI Nadia memiliki 3 mode hisapan: Pijat / Laktasi / Pemompaan, dengan level hisapan & frekuensi seperti pada gambar di atas.

1. Mode Pijat (hisap-lepas-berhenti)

Breast pump yang baru dinyalakan dimulai dari mode Pijat. Semua tingkat pada mode Pijat bekerja pada ritme yang regular & moderat dengan daya hisap rendah untuk merangsang susu lebih efektif. Terdapat 9 tingkat pada mode ini, tambahkan tingkat untuk memperkuat daya hisap, dan hisapan akan lebih pelan & bertenaga, dan durasi hisap juga lebih lama.

2. Mode Laktasi (hisap-hisap-hisap-lepas)

Mode Laktasi/Simulasi dibuat dengan meniru ritme hisapan bayi untuk merangsang sekresi ASI lebih banyak. Terdapat 9 tingkat pada mode ini.

3. Mode Pemompaan (hisap-lepas-berhenti):

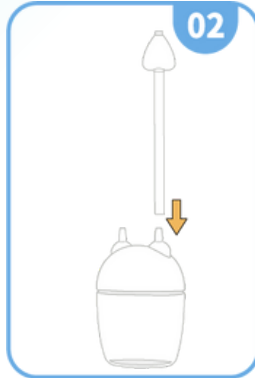
Semua level pada mode Pompa/Ekspresi bekerja seperti mode Pijat, yang berbeda adalah kekuatan hisapnya lebih kuat, agar penarikan ASI dengan lebih efektif. Terdapat 9 tingkat pada mode ini.

Aspirator Hidung

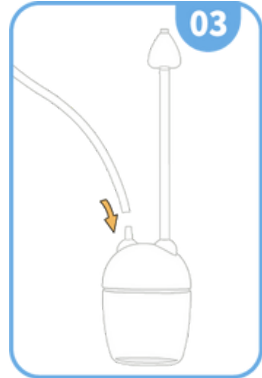
Petunjuk



Letakkan tutupnya pada wadah



Masukkan selang hidung pada salah satu lubang wadah.



Masukkan selang udara pada lubang wadah yang lain



Sambungkan selang udara ke mesin.



Tempatkan selang hidung pada hidung bayi, manapun yang lebih nyaman.

Tekan tombol Daya, lalu tombol Ubah Mode hingga menjadi mode Aspirator Hidung.



Kegunaan

1. Pastikan selang hidung, selang udara, dan wadah cairan hidung sudah di sterilisasi sebelum & setelah penggunaan!
2. Pastikan setiap bagian terhubung tanpa ada yang long gar agar penghisapan lebih efisien!
3. Gunakan salah satu lubang untuk menghisap hidung dan yang lain untuk selang udara. Jangan tertukar setiap penggunaan agar higienis!
4. Sentuh tombol Daya lalu tombol Ubah Mode & pilihlah mode Aspirator Hidung. Sesuaikan kekuatan hisapan sesuai dengan kenyamanan bayi namun tetap efektif dalam menghisap dengan menggunakan tombol + dan - untuk mengatur level. Terdapat 9 tingkat hisapan. Sentuh tombol Daya untuk jeda/berhenti.

Cara Pemompaan

1. Pastikan tangan & payudara bersih.
2. Semua bagian pompa ASI yang bersentuhan dengan ASI harus di sterilisasi, dikeringkan, dan dipasang dengan benar.
3. Sambungkan pompa ke sumber daya.
4. Bersantailah & rangsang refleks pengeluaran ASI dengan perasaanmu.
5. Gunakan kain hangat & pijat payudara dengan lembut.
6. Tempatkan salah satu wadah ASI & pelindung payudara-nya ke salah satu sisi payudara (ketika pompa tunggal, pastikan untuk menutup salah satu saluran udara). Pastikan puting berada di tengah sehingga kedap udara untuk memaksimalkan fungsinya.
7. Pilih mode:
 - a. Sentuh tombol daya lalu lampu LED akan menyala & pompa akan dimulai dengan mode Pijat. Layar LED akan menampilkan 00 & mulai menghitung durasi penggunaan.
 - b. Sentuh tombol Ubah Mode untuk merubah mode & memulai mode Laktasi.
 - c. Sentuh tombol Ubah Mode untuk merubah mode & memulai mode Pompa.
8. Mesin akan secara otomatis menyimpan level setiap mode bahkan setelah dimatikan, jadi setiap memulai setiap mode akan dimulai menggunakan level yang terakhir kali digunakan. Gunakan tombol + & - untuk mengatur tingkat hisapan dari 9 tingkat yang tersedia.
9. Pompa akan otomatis mati setelah 30 menit penggunaan (durasi penggunaan merupakan akumulasi dari semua mode dari menyala hingga dimatikan).
10. Sentuh tombol daya untuk mematikan pompa.



Saran Pumping

1. Apabila ASI-mu tidak mengalir, bersantailah & ubah posisi breast shield pada payudaramu lalu lanjutkan pumping.
2. Jika setelah lebih dari 5 menit ASI-mu masih tidak mengalir, berhenti dan coba pumping di lain waktu.
3. Konsultasikan dengan penasihat atau dokter laktasi jika kamu merasa tidak nyaman atau sakit ketika pumping.
4. Sering pumping akan lebih efektif & lebih baik untuk payudaramu (setiap 2-3 jam).
5. Selalu gunakan adapter AC apabila memungkinkan dibandingkan menggunakan baterai untuk hasil yang lebih baik.

Manfaat Pompa Ganda

1. Hemat waktu

Double pumping bisa mengurangi waktu yang diperlukan untuk mengeluarkan ASI sebesar 50%

2. Meningkatkan pengeluaran ASI

Double pumping lebih efisien dalam menghasilkan pengeluaran ASI. Dibandingkan single pumping, pompa ganda menghasilkan lebih banyak ASI yang di pompa. Selain itu, Payudara akan tehisap lebih maksimal berkat efektivitas double pumping. Payudara yang terhisap maksimal ini penting untuk mempertahankan & meningkatkan suplai ASI – semakin banyak ASI yang di pumping, maka semakin banyak ASI yang akan di produksi, salah satu hukum permintaan dan penawaran menyusui.

3. Banyak ASI tinggi energi

Pompa ganda telah terbukti untuk merangsang refleks pengeluaran tambahan dari dalam payudara, ini artinya kamu bisa pumping lebih banyak pada setiap sesinya. Karena lebih banyak ASI yang dikeluarkan dari payudara berarti ASI yang dikeluarkan mengandung lebih banyak kandungan lemak daripada ASI single pumping. ASI tinggi lemak ini juga kaya akan kandungan energi yang baik untuk pertumbuhan berat badan bayi.

Informasi Tambahan

Cara Menyimpan ASI

1. Dilarang menyimpan ASI di lingkungan bersuhu panas!
2. Dilarang menggunakan air hangat lebih dari 60°C untuk mencairkan ASI!
3. Dilarang menggunakan microwave untuk ASI!
4. Dilarang menambahkan susu segar ke ASI beku!

	Segar	Dicairkan (kulkas)	Dicairkan (air hangat)
Freezer (~18°C)	3 bulan	jangan bekukan kembali	jangan bekukan kembali
Kulkas (~4°C)	1 hari	1 hari	4 jam
Bungkus Es (~15°C)	8 jam	jangan disimpan	jangan disimpan
Ruangan (22~26°C)	3-4 jam	3-4 jam	konsumsi segera setelah mencair

Informasi Tambahan

Peninjauan Masalah

Masalah	Penyebab	Solusi
Mesin berhenti berkerja	Daya listrik	Periksa apakah AC adapter tercolok dengan benar pada saklar listrik dan mesin. Periksa jika adanya daya listrik. Hubungi Distributor Little Giant jika mesin tidak berfungsi ketika listrik menyala
	Baterai	Periksa jika indikator berkedip, jika iya mohon isi daya.
Kurang / tidak ada daya hisap	Perakitan kurang sempurna	Pastikan tidak ada bagian yang hilang. Pastikan perakitan wadah ASI erat, ring silikon terpasang dengan benar, dan katup silikon terpasang dengan erat. Periksa jika selang silikon terpasang dengan baik ke mesin.
	Bagian rusak	Pastikan semua bagian utuh dan bebas cacat seperti retak / bocor halus, periksa katub silikon secara berkala. Untuk membeli suku cadang hubungi distributor Little Giant.
	Bocor Udara pada payudara	Tekan penampung ASI dengan erat pada payudara. Jika perlu, ubah posisi penampung ASI pada payudara
Tidak nyaman atau sakit	Posisi	Sesuaikan daya hisap. Ubah posisi penampung ASI pada payudara. Jika sakit tidak hilang, konsultasi dengan ahli laktasi atau tenaga medis.

Informasi Tambahan

Peringatan Penting

1. Alat ini sudah diperiksa dengan baik dan dipastikan tidak cacat. Jika terdapat keluhan, harap untuk mengirim alat ini kepada kami berserta bukti bayar & kartu garansi.
2. Kami tidak bertanggung jawab atas kerusakan yang terjadi karena cara pemakaian yang salah, penggunaan atau pemakaian yang tidak sesuai, dan sobekan.
3. Kami memiliki hak untuk membuat modifikasi teknis.
4. Dilarang membuang alat ini bersamaan dengan sampah domestik jika sudah tidak berfungsi lagi, buanglah pada titik pusat daur ulang peralatan elektrik & elektronik rumah tangga.

Kondisi Transport & Penyimpanan

1. Suhu 5-40°C
2. Kelembapan 10-90%RH
3. Tekanan atmosfer 850-1060 Hpa



All Rights Reserved
Little Giant Enterprise
www.littlegiant.com.au
www.littlegiant.co.id

Dibuat di China

Diimpor & didistribusikan
oleh
PT LIGIENT
Jakarta Pusat, Indonesia

E-mail:
info@littlegiant.co.id